

Lapin Elinkeino-, liikenne- ja ympäristökeskus  
Ympäristö ja luonnonvarat  
Ruokasenkatu 2  
96101 Rovaniemi

21.5.2014

Northland Mines Oy  
Asematie 4, 95900 Kolari  
Katri Hämäläinen  
khamalainen@northland.eu  
www.northland.eu

VIITE: HANNUKAISEN KAIVOKSEN YMPÄRISTÖLUPAHAKEMUS

ASIA: lupa poiketa luonnonsuojelulain 42 § mukaisesta rauhoitussäännöksestä koskien lapinkämmekän (*Dactylorhiza lapponica*) esiintymä, joka sijaitsee Hannukaisen kaivosalueella.

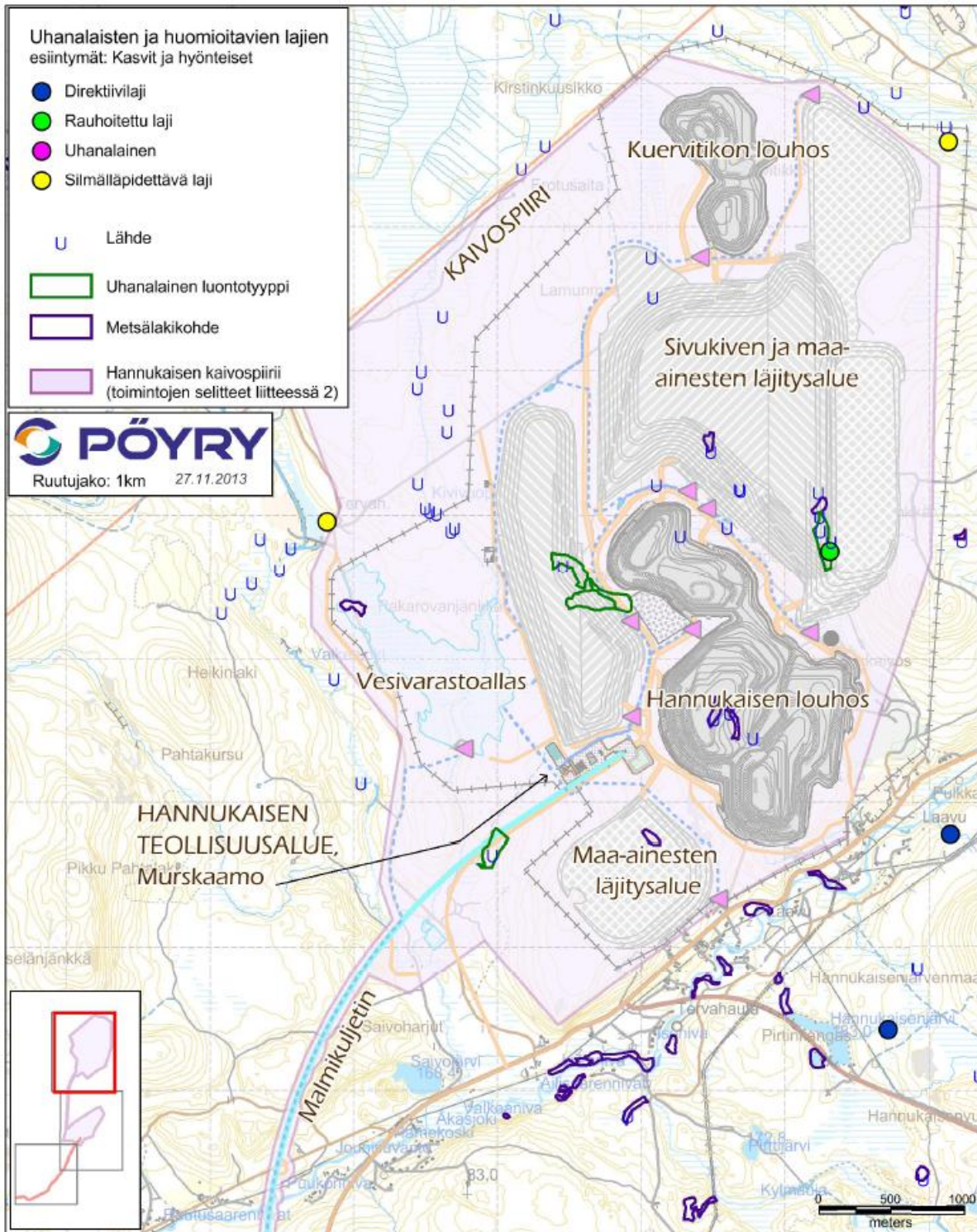
Northland Mines Oy tulee jättämään Pohjois-Suomen aluehallintovirastolle ympäristönsuojeluasetuksen 2000/169 1 luvun 1 § mukaisen ympäristölupahakemuksen Hannukaisen kaivoshankkeesta.

Hannukaisen kaivoksen hankealue sijaitsee Kolarin kunnassa noin 25 km Kolarin kunnan keskustasta koilliseen. Kaivoshanke käsittää rautaoksidi-kupari-kulta (Iron-Ore-Copper-Gold, IOCG) malmiesiintymän hyödyntämisen.

Hanke tulee kokonaisuudessaan sisältämään kaksi avolouhosta (Hannukainen ja Kuervitikko), kolme sivukivialuetta, vesivarastoaltaan, esimurskaamon, kuljetuskäytävän ja kuljetushihnan, rikastamon, rikastushiekka-alueen, tarvittavat tiet, voimajohdon ja kuljetushihnan sekä ratapihan rikasteen junaan lastaamista varten. Hankkeen toiminnoista louhokset, sivukivialueet, vesivarastoallas ja esimurskaamo sijaitsevat Hannukaisen alueella. Rikastamo ja rikastushiekka-alue sijaitsevat Rautuvaarassa, noin 10 km Hannukaisesta etelään. Alueiden välillä kulkee maanpäällinen hihnakuljetin, jolla murskattu malmi kuljetetaan Hannukaisesta Rautuvaaraan. Hannukaisen alueella sijaitsee aikaisemmin harjoitetun toiminnan seurauksena kaksi vedellä täyttynyttä avolouhosta, Laurinoja ja Kuervaara, sekä sivukivialue. Rautuvaaran alueella sijaitsee entinen maanalainen kaivos, kaksi pientä avolouhosta, sivukivikasoja sekä rikastushiekka-alue. Kuervitikon malmiesiintymää ei ole aiemmin louhittu.

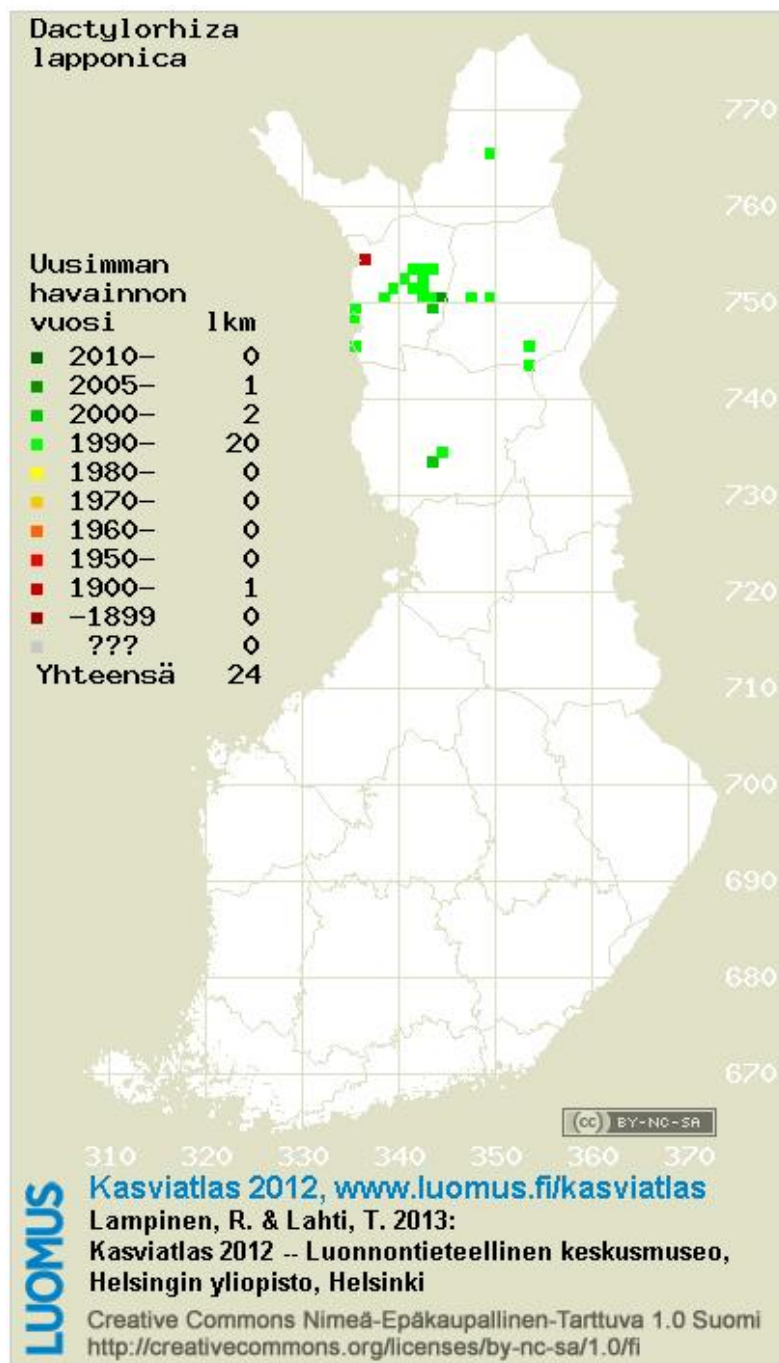
Kaivostoimintojen sijoittelussa on mahdollisimman pitkälle huomioitu alueen luonnonolosuhteet, luontoarvot sekä mm. alueen virkistyskäyttö ja asutus. Avolouhoksen sijainnin määrittelee kuitenkin malmion sijainti, jolloin sijoitusvaihtoehtoja louhokselle ei ole.

**Rauhoitettua lapinkämmekkää** esiintyy hankkeen suoran vaikutuksen alueella. Esiintymä on esitetty kartalla merkinnällä rauhoitettu laji, kuvassa 1. Esiintymä tuhoutuu hankkeen vaikutuksesta.



Kuva 1. Lapinkämmekän esiintymä Hannukaisen kaivosalueella on esitetty merkinnällä rauhoitettu laji (tiedot Ympäristövaikutusten arviointiselostuksen mukaan: Northland Mines Oy 2013).

Lapinkämmekäesiintymien kokonaismäärä Kolarin ja sen naapurikuntien alueella on 150. Näistä Kolarissa on kolme, Muoniossa neljä, Rovaniemellä neljä ja Kittilässä 139. Suurin osa lajin esiintymistä sijaitsee suojelualueiden ulkopuolella. Hannukaisesta on tehty kaksi uutta lapinkämmekälöytöä hankkeen nykytilaselvitysten aikana. (Northland Mines Oy)



Kuva 2. Lapinkämmekän esiintyminen.

### Kompensaatio

Yhden esiintymän tuhoutumisella on merkittävä vaikutus lajin suotuisaan suojelutasoon. Suurin osa lajin esiintymistä on suojelualueiden ulkopuolella. Soveltuvat kompensatiotoimet sovitaan ELY-keskuksen kanssa ja ne toteutetaan ennen rakentamisen aloittamista.

### Lähteet:

Northland Mines Oy 2013, Hannukaisen kaivoshanke. Ympäristövaikutusten arviointiselostus.





**ASIA** Lupa poiketa luonnonsuojelulain (1096/1996) rauhoitussäännöksistä

Lupa lapinkämmekkäesiintymän (*Dactylorhiza lapponica*) hävittämiseen Kolarin kunnassa Hannukaisen alueella

**HAKIJA** Northland Mines Oy  
Katri Hämäläinen  
Asematie 4  
95900 KOLARI

**HAKEMUS** Hakija hakee lupaa lapinkämmekkäesiintymän hävittämiseen Kolarin Hannukaiseen suunnitellun kaivoshankkeen sivukiven ja maa-ainesten läjitysalueeksi suunnitellulta maa-alueelta.

Hakijan mukaan yhtiö tulee jättämään Pohjois-Suomen aluehallintovirastolle ympäristösuojeluasetuksen 2000/169 1 luvun 1 §:n mukaisen ympäristölupahakemuksen Hannukaisen kaivoshankkeesta. Kaivoshanke käsittää rautaoksidi-kupari-kulta malmiesiintymän hyödyntämisen.

Hakijan mukaan kaivostoimintojen sijoittelussa on mahdollisimman pitkälle huomioitu alueen luonnonolosuhteet, luonnonarvot sekä mm. alueen virkistyskäyttö ja asutus. Mutta avolouhoksen sijainnin määrittelee kuitenkin malmion sijainti, joten louhokselle ei ole sijoitusvaihtoehtoja.

Lapinkämmekkäesiintymä, jolle haetaan hävittäislupaa, sijaitsee suoraan hankkeen vaikutusalueella sivukiven ja maa-ainesten läjitysalueeksi suunnitellulla alueella. Näin ollen se tuhoutuu hankeen toteutuessa.

Hannukaisesta tehtiin kaksi uutta lapinkämmekälöytöä hankeen nykytilan selvityksen aikana ja kohteena oleva lapinkämmekkäesiintymä on toinen niistä.

Hakija esittää hakemuksessaan kompensatioita tuhoutuvalle lapinkämmekkäesiintymälle, koska esiintymän hävittäminen heikentää omalta osaltaan lajin suotuisan suojelutason saavuttamista (laji on uhanalainen, luokka vaarantunut). Hakija esittää, että soveltuvat kompensatiotoimet sovitaan Lapin elinkeino-, liikenne- ja ympäristökeskuksen kanssa ja ne toteutetaan ennen rakentamisen aloittamista.

**LAPIN ELINKEINO-, LIIKENNE JA YMPÄRISTÖKESKUKSEN RATAKISU:****Lapin elinkeino-, liikenne- ja ympäristökeskus myöntää pyydetyn luvan seuraavin ehdoin:**

1. Tämä lupa koskee vain Northland Mines Oy:n Hannukaisen vuoden 2014 mukaisessa suunnitelmassa olevan hankealueen pohjoisimman sivukivi- ja maainesten läjitysalueella sijaitsevaa lapinkämmekkäesiintymää.
2. Tämä lupa astuu voimaan vasta kun lapinkämmekkäesiintymän hävittämisen korvaavat kompensatiot on tehty.
3. Kompensatioiden lisäksi hakijan tulee järjestää yliopistojen kasvitieteellisille puutarhoille mahdollisuus hakea tuhoutuvat lapinkämmekät yliopistojen puutarhoihin enne kuin kaivoksen toimenpiteet esiintymäalueella tai sen läheisyydessä alkavat
4. Hakijan on toimitettava Lapin elinkeino-, liikenne- ja ympäristökeskukselle selvitys minkä yliopiston kasvitieteelliseen puutarhaan hankealueen lapinkämmekät siirrettiin ennen hankkeen alkua, mikäli kasvit siirretään yliopistojen puutarhoihin.

**Tämä lupa astuu voimaan vasta kun kaivosyhtiö on tehnyt kompensatiotoimet, jotka se on ennen toteutusta esittänyt Lapin ELY -keskukselle ja jotka ELY -keskus on kirjallisesti hyväksynyt.**

Tämä lupa on voimassa edellä esitetyin ehdoin Kolarin kunnassa, vuonna 2014 ilmoitetulla Hannukaisen kaivoshankeen alueella 31.12.2022 asti.

Lapinkämmekkä on luonnonsuojelulain (1096/1996) 42 §:n 1 mom. sekä luonnonsuojeluasetuksen (160/1997) 20 §:n mom. 1 ja liitteen 3 (a) mukaisesti rauhoitettuja kasvilajeja.

Luonnonsuojelulain 42 §:n mom. 2 mukaan rauhoitettujen kasvien poimiminen, kerääminen, irtileikkaaminen, juurineen ottaminen tai hävittäminen on kielletty.

Luonnonsuojelulain 48 §:n mom. 2 mukaan alueellinen elinkeino-, liikenne- ja ympäristökeskus voi myöntää luvan poiketa 42 §:ssä säädetyistä rauhoitussäännöksistä, jos lajin suojelutaso säilyy suotuisana.

**Sovelletut oikeusohjeet**

Luonnonsuojelulaki (1096/1996) 42 § ja 48 § mom. 2  
Luonnonsuojeluasetus (160/1997) 20 § ja asetuksen liitet 3 (a)

**Muuta huomioon otettavaa**

Yliopistoilla, jotka mahdollisesti hakevat lapinkämmeköitä kasvitieteellisiin puutahoihinsa, täytyy olla omat asiaan kuuluvat luvat kerätä ja pitää hallussa tältä alueelta talteen otettavia lapinkämmeköitä.

**Perustelut** Hakija esittää kompensatioita menetettävän esiintymän korvaamiseksi. Kompensatioiden tavoitteena on korvata menetettävä esiintymä ja säilyttää tai parantaa lajin suojelutasoa. Hankealueelta tuhoutuvien lapinkämmeköiden geneettinen aines pyritään saamaan talteen jonkin Suomalaisen yliopiston kasvitieteelliseen puutahraan. Toimittaessa luvan mukaisesti lapinkämmeköiden suojelutaso ei heikkene vaikka yksi esiintymä joudutaan hävittämään.

## LISÄTIETOJA PÄÄTÖKSESTÄ

Ylitarkastaja Taina Kojola, puh. 0295037379  
[taina.kojola@ely-keskus.fi](mailto:taina.kojola@ely-keskus.fi)

## MUUTOKSENHAKU

Tähän päätökseen tyytymätön saa hakea muutosta valittamalla Rovaniemen hallinto-oikeuteen.

Valitusosoitus on liitteenä (ELY 01 R).

Luonnonsuojeluyksikön päällikkö



Päivi Lundvall

Ylitarkastaja



Taina Kojola

## JAKELU JA MAKSUT

**Päätös** Päätös hakijalle saantitodistuksin

**Maksu** 120 €  
(Valtioneuvoston asetus 3/2014)

**Jäljennös** Ympäristöministeriö (sähköisesti)  
Suomen ympäristökeskus (sähköisesti)  
Metsähallitus (sähköisesti)  
Metsähallitus Lapin luontopalvelut Päivi Paalamo, Pauliina Kulmala  
Kolarin kunta

**LIITTEET** Valitusosoitus