



Annettu julkipanon jälkeen
27.3.2015

ASIA Aronlähteen pohjavedenottamon suoja-alueen ja suoja-alue määräysten muuttaminen, Kurikka

HAKIJA Kurikan Vesihuolto Oy

HAKEMUKSEN VIREILLETULO

Kurikan Vesihuolto Oy on aluehallintovirastossa 26.6.2014 vireille panemassaan ja myöhemmin täydentämässään hakemuksessa pyytänyt muuttamaan Aronlähteen pohjavedenottamon suoja-alue rajoitusta ja suoja-alue määräyksiä Kurikan kaupungissa.

LUVAN HAKEMISEN PERUSTE JA LUPAVIRANOMAISEN TOIMIVALTA

Vesilain 4 luvun 11 § ja 1 luvun 7 §:n 1 momentti

HANKETTA KOSKEVAT LUVAT, PÄÄTÖKSET JA ALUEEN KAAVOITUSTILANNE

Luvat ja päätökset

Länsi-Suomen vesioikeus on 1.2.1964 antamallaan päätöksellä nro 12/1964 myöntänyt Kurikan Vesiosuuskunnalle luvan pohjavedenottamon rakentamiseen Vähä-Kurikka nimisestä tilasta RN:o 2:100 ostetulle määräalalle (nykyisin Arolähde RN:o 2:177). Luvassa ei ole rajoitettu veden ottomäärää. Kurikan Vesiosuuskunta on 1.7.1968 siirtynyt Kurikan kaupungin omistukseen, vuonna 2005 Kurikan Vesiliikelaitoksen omistukseen ja 1.1.2013 Kurikan Vesihuolto Oy:n omistukseen.

Länsi-Suomen vesioikeus on 13.9.1982 antamallaan päätöksellä nro 81/1982 A vahvistanut Aronlähteen pohjavedenottamolle suoja-alueen.

Aronlähteen pohjavedenottamolla on Länsi-Suomen ympäristökeskuksen vuonna 1989 hyväksymä tarkkailuohjelma (Oy Vesi-Hydro Ab Vavy 1989).

Kaavoitustilanne ja suojelualueet

Aronlähteen pohjavesialueella on voimassa Etelä-Pohjanmaan maakuntakaava (vahvistettu 23.5.2005), Kurikan keskustan ja Panttilan osayleiskaava 2025 (vahvistettu 10.12.2012) ja osilla alueista asemakaava.

Kaavoituksessa on huomioitu pohjavesialue (pv). Pohjavesien säilyminen tulee huomioida alueen asemakaavoituksessa, rakentamisessa ja aluetta koskevissa toimenpiteissä. Voimassaolevan osayleiskaavan kaavaselostuksessa todetaan Aronlähteen pohjavesialueen osalta seuraavasti: "Aronlähteen pohjavesialueesta vuonna 2011 valmistuneet geologisen rakenteen selvitys ja suojelusuunnitelma huomioidaan pohjavesialueen kaavoituksessa".

HANKKEEN SIJAINNIPAIKKA JA SEN YMPÄRISTÖ

Aronlähteen pohjavedenottamo sijaitsee Aronlähteen vedenhankintaa varten tärkeän pohjavesialueen (1030103) luoteisosassa. Vedenottamo on Aronjoen eteläpuolella peltoaukeamella Kurikan kylässä kiinteistöllä Arolähde RN:o 2:177. Kiinteistön omistaa Kurikan Vesihuolto Oy.

Aronlähteen pohjavesialueella alueen maankäyttö on maa- ja metsätalousvaltaista. Pohjavesialueella on myös pientalovaltaisia alueita, teollisuusaluetta ja lähivirkistysalueita. Pohjavesialueen koillisosassa sijaitsevat lisäksi Ikarin vesityhtymän ja Kurikankylän vesiosuuskunnan vedenottamot.

LUPAHAKEMUKSEN SISÄLTÖ

Hankkeen tarkoitus ja yleiskuvaus

Kurikan Vesihuolto Oy hakee vedenottamon kaukosuojavyöhykkeen laajentamista vastaamaan Aronlähteen koko pohjavesialueen rajausta sekä suoja-alue määräysten päivittämistä vastaamaan nykyisiä suojelumääräyksiä. Laajennuksen jälkeen kaukosuojavyöhykkeen pinta-ala olisi 413 ha, lähisuojavyöhykkeen 53 ha ja suoja-alueen pinta-ala kokonaisuudessaan 466 ha. Laajennusosalla sijaitsee 53 kiinteistöä.

Alueen maaperä ja pohjavesiolosuhteet/Aronlähteen pohjavesialue

Aronlähteen pohjavesialue on vedenhankintaa varten tärkeä pohjavesialue (1030103), joka sijoittuu Kurikan keskustan ja Kyrönjoen itäpuolelle, Kokemäenjoen-Saaristomeren-Selkämeren vesienhoitoalueelle. Pohjavesialue rajautuu lännessä Kyrönjokeen ja pohjoisessa muutamia satoja metrejä tien 6721 pohjoispuolelle. Pohjavesialueen kokonaispinta-ala on 4,66 km². Alueella arvioidaan muodostuvan pohjavettä 1000 m³/d. Pohjavesialue on synkliininen eli vettä ympäristöstään keräävä. Aronlähteen I luokan pohjavesialueen geologista rakennetta on selvitetty vuosina 2008-2009 (GTK, tutkimusraportti 24.3.2011).

Aronlähteen pohjavesialue kuuluu laajempaan etelä-pohjoissuuntaiseen harjuksoon. Alueen kallioperää peittää jokilaakson alueella jopa 50 metrin paksuinen maakerros. Kallionpinta nousee Kyrönjoki-laaksosta kohti itäkoillista ja eteläkaakkoa. Jokilaaksosta kohti Ikarin teollisuus-alueetta kulkee kalliopainanne, jossa kalliopinta on noin 40 metriä ympäröiviä alueita alempana.

Pohjaveden päävirtaussuunta on idästä länteen Ikarin teollisuusalueelta kohti jokilaaksoa. Maaperän vedenjohtavuus alueella on heikko ja pohjaveden virtaus siten hidasta. Pohjavesialueen länsiosassa karkeat harjukerrostumat ovat noin 6-14 metrin paksuisen hienoainespitoisen moreenin peittämiä. Harjun lievealueella maaperä on pääosin moreenia, jota peittää 2-10 metrin paksuinen silttikerros. Pohjavedenpinta on Ikarin teollisuusalueella noin 6-10 metrin syvyydessä ja sitä peittää hienoaines- tai hienoainemoreeni.

Pohjavesialueelta otettavan veden määrä suhteessa alueen pinta-alaan ja huonosti vettä läpäiseviin pintakerroksiin osoittaa, että alueella purkautuva pohjavesi muodostuu pääosin pohjavesialueen rajojen ulkopuolella. Pohjaveden varastokerros sijaitsee moreenipeitteen alla ja alue kokoaa vettä todennäköisesti Aronlähteen pohjavesialueelta etelään ulottuvan savi- ja moreenipeitteisen harjun alueelta. Pohjavesialueelta on poistettu pohjaveden muodostumisalueen (0,45 km²) rajaus.

Vedenottamon alueella pohjavesi on paineellista. Mikäli vedenottokai-voissa ei ole pumppaus käynnissä, vesi purkautuu paineellisesti kaivojen ylivuotoputkista vedenottamon vieressä kulkevaan Aronojaan.

Vedenlaatu

Kurikan kaupungin ja Kurikan vesiliikelaitoksen talousvesien valvonta-ohjelmassa 2011-2015 todetaan Aronlähteen raakaveden olevan poikkeuksetta mikrobiologisesti moitteetonta. Vesi on hieman hapanta pH:n ollessa noin 6,2-6,5. Raudan ja mangaanin pitoisuudet ovat korkeahkot (Fe 100-300 µg/l ja Mn 600-1000 µg/l). Raakavedessä humusyhdisteitä on vähän (COD_{Mn} 0,5-1 mg/l). Kloridia on melko vähän (noin 10 mg/l), samoin typpiyhdisteitä. Vesi on pehmeää ja vapaata hiilidioksidia on noin 50-60 mg/l. Raskasmetallipitoisuudet ovat olleet joko määrittysrajan alapuolella tai normaalia taustapitoisuustasoa. Veden käsittelyn jälkeen pH on nostettu arvoon 7,5-8,0 ja rauta- ja mangaanipitoisuus on laskenut alle 10 µg/l. Vapaan hiilidioksidin määrä on laskenut alle viiden.

Aronlähteen pohjavedenottamo

Aronlähteen pohjavedenottamoon kuuluu kaksi siiviläputkikaivoa. Vesi käsitellään noin 300 metrin päässä sijaitsevalla käsittelylaitoksella. Vedenkäsittelyprosessi sisältää ilmastuksen, kalkkialkaloinnin, selkeytyksen ja hiekkasuodatuksen. Käsittelylaitoksella on myös mahdollisuus kaliumpermanganaattihapetukseen, joka ei kuitenkaan ole käytössä.

Länsi-Suomen vesioikeus on vuonna 1964 myöntänyt vedenottoluvan Kurikan Vesiosuuskunnalle (nyk.Kurikan Vesihuolto Oy). Myönnettyssä

luvassa ei ole rajoitettu otettavaa vesimäärää. Vedenottomäärät vuosina 2007-2013 ovat vaihdelleet välillä 561-719 m³/d (204 643-262 582 m³/a).

Muut vedenottamot

Ikarin vesi-yhtymän vedenottamo sijaitsee pohjavesialueen itäreunassa noin 200 metrin etäisyydellä valtatie 3:sta. Ottamalla on yksi kaivo. Vuonna 2008 ottamolta otettiin pohjavettä 200 m³ eli noin 0,6 m³/d. Kaivolla on liittyjiä 8 henkilöä. Vedenottamolta otetaan näytteet kolmen vuoden välein.

Kurikankylän vesiosuuskunnan omistama Huvilanmäen vedenottamo sijaitsee pohjavesialueen koillisosassa, noin 40 metriä Valtatie 3 koilliseen. Ottamalla on yksi kaivo. Vuonna 2008 ottamolta otettiin pohjavettä 2920-3650 m³ eli noin 8-10 m³/d. Vettä ei käsitellä. Liittymäärä on noin 40-45 henkilöä. Vedenottamolta otetaan näytteet kerran vuodessa.

Riskikohteet pohjavesialueella

Pohjavesialueelle on vuonna 2011 laaditun suojeleusuunnitelman yhteydessä kartoitettu riskitekijät sekä esitetty toimenpidesuosituksia riskien poistamiseksi.

Lähisuojavyöhykkeellä on asutusta sekä peltoja. Lähisuojavyöhykkeellä on kiinteistöillä ainakin kolme öljysäiliötä (Vähäkurikka RN:o 2:290, Rajasilta RN:o 2:607) yksi viemäriverkkoon kuulumaton kiinteistö (Kurikka RN:o 2:299) sekä yksi pylväsmuuntamo, jossa on 230 kiloa muuntamoöljyä.

Kaukosuojavyöhykkeellä on asutusta, runsaasti öljysäiliöitä, muuntajia sekä yritystoimintaa mm. Ikarin teollisuusalueella. Geologisen rakennselvityksen perusteella Ikarin teollisuusalueesta ei ole merkittävää pohjaveden pilaantumisen riskiä, sillä alue sijaitsee paksun vettä läpäisemättömän maakerroksen päällä. Alueelta ei voi suoraan suotautua haitta-aineita pohjavesikerrokseen. Alueella muodostuvat pintavedet ovat suurempi riski pohjavedenottamolle. Alueen pintavedet voivat valua vedenottamon vieressä virtaavaan Aronojaan, jolloin pohjaveden pilaantumisen riski on olemassa. Vedenottamon kaukosuojavyöhykkeellä on asutusta, josta suurin osa kuuluu viemäriverkkoon.

Kaukosuojavyöhykkeellä sijaitsee kaksi hevostilaa sekä ylämaan karjalauma, joka laiduntaa luonnon- ja maiseman monimuotoisuutta hoitamassa. Lisäksi kaukosuojavyöhykkeen rajalla on kalliokiviaineksen louhintaa ja vanha käytöstä poistettu kaatopaikka, joka on selvitystilassa. Hakemuksen liitteen 5 karttaan on merkitty suoja-alueella sijaitsevat riskikohteet. Kartta on laadittu vuonna 2011 suojeleusuunnitelman laatimisen yhteydessä, joten osa alueen riskikohteista on jo poistunut.

Suoja-alueen muutostarpeen perustelut

Kaukosuojavyöhykettä esitetään laajennettavaksi lounaisosassa niin, että kaukosuojavyöhykkeen ulkoraja on yhteneväinen koko pohjavesialueen rajauksen kanssa. Kaukosuojavyöhykkeen muutos koetaan tarpeelliseksi, jotta suojavyöhykkeet vastaisivat paremmin nykyisin käytössä olevaa valtakunnallista periaatetta. Lisäksi kaukosuojavyöhykkeen rajan siirtäminen helpottaa viranomaistoimintaa kun koko pohjavesialuetta koskevat samat suojelumääräykset.

Suoja-aluemääräykset halutaan päivittää, koska olemassa olevat suojelumääräykset eivät vastaa nykyisiä suojelumääräyksiä eivätkä estä kaikkia nykyiseen ja suunniteltuun maankäyttöön liittyviä riskitekijöitä. Toisaalta taas suojelumääräykset ovat joidenkin toimintojen kohdalla turhan rajoittavia huomioiden niiden tosiasiallinen riski vedenotolle pohjavesialueen rakenneselvityksestä (GTK 24.3.2011) saadun tiedon valossa. Osa suojelumääräyksistä on myös liian tulkinnanvaraisia ja pohjautuvat ennen ympäristönsuojelulakia (86/2000) voimassa olleeseen lainsäädäntöön.

Lisäksi suojelumääräyksissä mainittu taho, jolle on annettu oikeuksia mm. työn valvomisesta, kaivantojen täyttämisestä ja viemärointien suorittamisesta, on vanhentunut. Tätä roolia on syytä päivittää koska esim. vedenottoluvan haltija on nykyään Kurikan Vesihuolto Oy.

Esitys suoja-alueen muutoksesta

Länsi-Suomen vesioikeuden 13.9.1982 vahvistama suoja-alue (399 ha) muodostuu aidatusta vedenottamoalueesta (0,22 ha), lähisuojavyöhykkeestä (53 ha) ja kaukosuojavyöhykkeestä (346 ha).

Kaukosuojavyöhykettä esitetään laajennettavaksi 413 ha:n kokoiseksi siten, että sen ulkoraja on yhteneväinen koko pohjavesialueen rajauksen kanssa. Pohjavesialueen lounaisosalla olevalla 67 ha:n suuruisella laajennusosalla on 53 kiinteistöä.

Lähisuojavyöhyke (53 ha) sekä vedenottamoalue (0,22 ha) pysyvät ennallaan. Suoja-alueen koko tulee olemaan 466 ha.

Ehdotus suoja-aluemääräyksiksi

Kaukosuojavyöhyke

1) Alueelle ei saa sijoittaa ympäristönsuojeluasetuksen 1 luvun 1 pykälässä mainittuja tehtaita, laitoksia tai toimintoja eikä terveydelle ja ympäristölle vaarallisten kemikaalien teollista käsittelyä tai varastointia.

2) Alueella on kielletty valtioneuvoston asetuksen vesiympäristölle vaarallisista ja haitallisista aineista (1022/2006 ja sen muutokset 342/2009 ja 868/2010) liitteessä lueteltujen myrkyllisten aineiden käsittely ja varastointi, lukuun ottamatta pienimuotoista pohjaveden suojalaittein va-

rustettuja tilakohtaisia varastoja ja säiliöitä. Varastot ja säiliöt on ilmoitettava vesilaitokselle ja kaupungin ympäristönsuojeluviranomaiselle. Vesilaitoksella on oikeus tarkastaa olemassa olevat varastot ja säiliöt.

3) Alueella ei saa levittää kotieläinten lietelantaa, virtsaa tai muita nestemäisiä orgaanisia lannoitteita ellei esimerkiksi maaperätutkimuksin ole osoitettu, ettei käytöstä aiheudu riskiä pohjaveden laadulle. Eläinraatojen hautaaminen alueella on kielletty.

4) Jätevesien imeyttäminen maahan tai maastoon on kiellettyä. Jätevedet on johdettava vesihuoltolaitoksen viemäriverkostoon; umpisäiliöön; tiiviiseen pienpuhdistamoon, josta puhdistettu jätevesi johdetaan suoja-alueen ulkopuolelle siten, ettei se virtaa ojustossa takaisin suoja-alueelle; tai tiiviissä viemärissä suoja-alueen ulkopuolelle käsiteltäväksi pienpuhdistamossa. Niiden kiinteistöjen osalta, jotka eivät täytä edellä mainittua määräystä, on ryhdyttävä toimenpiteisiin kaupungin ympäristönsuojeluviranomaisen kanssa sovittavassa aikataulussa.

Hevostarhoissa ja muissa eläinten jaloittelutiloissa on toteutettava sellaiset toimenpiteet, joilla estetään lannan ja virtsan sekä niitä sisältävien vesien joutuminen pohjaveteen. Eläinsuojien jätevedet tulee johtaa tiiviiseen säiliöön; tiiviiseen pienpuhdistamoon, josta puhdistettu jätevesi johdetaan suoja-alueen ulkopuolelle siten, ettei se virtaa ojustossa takaisin suoja-alueelle; tai tiiviissä viemärissä suoja-alueen ulkopuolelle käsiteltäväksi pienpuhdistamossa. Lannan ja virtsan sekä niitä sisältävien vesien joutuminen pohjaveteen on estettävä. Lantapattereita ei saa sijoittaa suoja-alueelle.

Sako- ja umpikaivolietteiden sekä kompostoimattoman jätevedenpuhdistamolietteen levitys ja myös puhdistetun jäteveden käyttö kasteluun, sadetukseen, lannoittamiseen, lumensulatukseen tai muuhun vastaavaan tarkoitukseen on kielletty.

5) Alueelle ei saa perustaa uutta jätevedenpuhdistamoa, kaatopaikkaa, maankaatopaikkaa, lumenkaatopaikkaa, golfkenttää, kauppapuutarhaa, taimitarhaa tai hautausmaata. Lisäksi alueelle ei saa perustaa teollisuutta, josta voi syntyä merkittävä pohjaveden pilaantumisen riski. Alueella jo toimivien teollisuusyritysten sekä mahdollisesti tulevien yritysten tulee varmistua siitä, ettei heidän kiinteistöllään syntyvistä pintavesistä voi aiheutua pohjaveden pilaantumisen riskiä. Käytännössä tämä tarkoittaa sitä, että teollisuuskiinteistöllä pintavesien vapaa virtaaminen tulee estää tai ne tulee ohjata pohjavesialueen ulkopuolelle. Jos alueella olevilla kiinteistöillä on mahdollisuus liittyä olemassa olevaan hulevesiviemäriin, tulee niiden liittyä siihen.

6) Rakennettavat ja uusittavat öljy- ja polttoainesäiliöt sekä niiden johdot on suojattava asianmukaisesti. Kiinteistökohtaiset säiliöt tulee sijoittaa rakennuksen sisällä olevaan öljysäiliötilaan tai maan päälle katokselliseen suoja-altaaseen. Öljysäiliötilan tai suoja-altaan on tällöin oltava niin suuri, että se pystyy pidättämään koko säiliöön mahtuvan öljymäärän. Säiliöt on varustettava ylitäytön estolaitteella sekä vuotojen ilmai-

sujärjestelmällä. Yli 10 m³ öljysäiliöiden osalta sovelletaan ympäristönsuojeluasetuksen (18.2.2000/169) 1 § 2 momentin mukaisesti ympäristöluvan tarveharkintaan sisältyvää vaikutustenarviointia, jolloin yli 10 m³ öljysäiliöiden sijoittamista kaukosuojavyöhykealueelle tarkastellaan aina tapauskohtaisesti.

Kurikan Vesihuolto Oy:llä on oikeus kustannuksellaan tarkistaa jo rakennetut säiliöt. Öljykuljetuksissa on noudatettava erityistä huolellisuutta. Tilapäiset öljy- ja polttoainesäiliöt on suojattava vastaavasti niiden tilavuutta vastaavalla suoja-altaalla, katoksella, ylitäytönestimillä ja lukolla. Tankkaus on tehtävä tiivispohjaisella alustalla, josta polttoaine ei pääse ympäristöön. Jos olemassa olevien edellä tarkoitettujen säiliöiden suojaustoimenpiteet ovat puutteellisia, ne on toteutettava kunnan ympäristönsuojeluviranomaisen kanssa sovittavan aikataulun mukaisesti.

7) Kaikki öljyä sisältävät muuntamot on varustettava suoja-altaalla. Jos olemassa olevien muuntamoiden suojaustoimenpiteet ovat puutteellisia, ne on toteutettava kunnan ympäristönsuojeluviranomaisen kanssa sovittavan aika-aulun mukaisesti.

8) Alueella on kielletty kasvinsuojeluaineiden, tuhoeläin- ja vesakko-myrkkyjen käyttö. Alueella ei saa myöskään käyttää sellaisia aineita, joiden käyttö valmisteen myyntipäällykseen merkityn pohjavesilausekkeen rajoituksen mukaan on kielletty.

9) Alueella ei saa suorittaa sellaista maankaivua tai muuta toimenpidettä, josta voi aiheutua pohjaveden likaantumista, haitallista pintavesien imeytymistä maaperään tai haitallista pohjaveden purkautumista.

10) Alueen tasauksiin ja täyttöihin saa käyttää vain puhtaita kivennäismaita.

11) Alueella tien liukkauden esto tulee hoitaa ensisijaisesti muilla keinoilla kuin käyttämällä merkittäviä määriä natriumkloridia.

Lähisuojavyöhyke

12) Edellä olevat määräykset 1–11. Määräys 6 sillä poikkeuksella, että lähisuojavyöhykkeelle yli 10 m³ öljysäiliöiden sijoittaminen on kiellettyä.

13) Alueella ei saa levittää kuivalantaa ellei esimerkiksi maaperätutkimuksin ole osoitettu, ettei käytöstä aiheudu riskiä pohjaveden laadulle.

14) Maa- tai kalliolämpöjärjestelmän rakentaminen alueelle on kielletty.

15) Ajoneuvojen, veneiden, koneiden ja vastaavien laitteiden pesu pesuaineilla on kielletty muualla kuin tähän tarkoitukseen rakennetulla tiiviillä pesupaikalla, josta pesuvedet johdetaan hiekan- ja öljynerotuskaivojen kautta yleiseen viemäriin tai muuhun hyväksytyyn jätevesien puhdistukseen, jolloin pesuvesiä ei voi imeytyä maaperään.

Vedenottamoalue

16) Vedenottamoalue on aidattava. Alueella on sallittua ainoastaan pohjaveden ottoon, käsittelyyn, puhtauden säilyttämiseen sekä alueen valvontaan liittyvä toiminta.

17) Pohjaveden käsittely ja sitä varten tarvittavien kemikaalien ja muiden hoitoaineiden säilytys ottamalla on tehtävä tähän tarkoitukseen varatuissa tiloissa niin, ettei mainittujen aineiden pääsy maaperään ole mahdollista.

Muut määräykset

18) Kurikan Vesihuolto Oy:n on tarkoituksenmukaisella tavalla merkittävä suoja-alueen rajat maastoon.

19) Kurikan Vesihuolto Oy:n on päätöksen saatuaan viipymättä tiedotettava kirjallisesti asianomaisille maanomistajille suoja-alueen rajoista sekä suoja-aluemääräyksistä.

Suoja-aluemääräyksistä aiheutuvat korvaukset

Uuden alueen yhdistämisestä kaukosuojavyöhykkeeseen tai suoja-alueen päivityksen yhteydessä muutetuista suoja-aluemääräyksistä ei aiheudu merkittävää haittaa tai edunmenetystä alueen kiinteistöille, koska Kurikan kaupungin ympäristönsuojelumääräykset ja muut pohjavedensuojelua ohjaavat säädökset asettavat jo ennestään rajoitteita pohjavesialueella tapahtuville toiminnoille.

HAKEMUKSESTA TIEDOTTAMINEN

Aluehallintovirasto on vesilain 11 luvun 7, 10 ja 11 §:ssä säädetyllä tavalla kuuluttamalla asiasta aluehallintovirastossa ja Kurikan kaupungissa varannut tilaisuuden muistutusten tekemiseen ja mielipiteiden esittämiseen hakemuksen johdosta viimeistään 31.12.2014. Kuulutus on erikseen lähetetty asiakirjoista ilmeneville asianosaisille.

Aluehallintovirasto on vesilain 11 luvun 6 §:n mukaisesti pyytänyt hakemuksen johdosta lausunnon Etelä-Pohjanmaan elinkeino-, liikenne ja ympäristökeskuksen ympäristö ja luonnonvarat vastuualueelta, Pohjanmaan elinkeinot, työvoima, osaaminen ja kulttuuri/liikenne ja infrastruktuuri vastuualueelta (ELY-keskukselta) sekä Kurikan kaupungilta sekä Kurikan kaupungin ympäristönsuojeluviranomaiselta.

MERKINTÄ

1.1.2015 voimaan tulleen elinkeino-, liikenne- ja ympäristökeskuksista annetun valtioneuvoston asetuksen (1392/2014) mukaan Pohjanmaan elinkeino-, liikenne ja ympäristökeskuksen toimialueella ympäristönsuojelulaissa säädetyt kalatalouteen ja yleisen kalatalousedun valvontaan liittyviä tehtäviä hoitaa Varsinais-Suomen elinkeino-, liikenne ja ympäristökeskuksen kalatalousviranomaisen.

LAUSUNNOT

1) **Etelä-Pohjanmaan elinkeino-, liikenne- ja ympäristökeskuksen ympäristö ja luonnonvarat -vastualue** on lausunnossaan todennut, että kaukosuojavyöhykkeen rajauksen laajennus hakemuksessa esitetyn mukaisena voidaan hyväksyä.

Hakemuksessa esitetyt suoja-alueääräykset sisältäisivät voimaantullessaan osittain vanhentunutta tietoa (uusi ympäristönsuojelulaki 1.9.2014 YSL 527/2014 ja ympäristönsuojeluasetus 10.9.2014 YSA 713/2014), minkä vuoksi ELY-keskus esittää suoja-alueääräyksiin mm. seuraavia muutoksia:

Suoja-alueääräys 1 tulisi muuttaa kuulumaan seuraavasti:

1) ”Alueelle ei saa sijoittaa ympäristönsuojelulain liitteissä 1 ja 2 mainittuja toimintoja. Alueelle sijoitettavaan uuteen, ympäristönsuojelulain 28 § 2 momentissa tarkoitettuun vähäisempään toimintaan on oltava ympäristölupa”

Suoja-alueääräys 2 tulisi tarkentaa määräyksessä viitatus valtionneuvoston asetuksen liitteen osalta (ilmeisesti tarkoitetaan liitettä 1 E, pohjavedelle vaaralliset....). Lisäksi määräystekstissä tulisi huomioida VNA vesiympäristölle vaarallisista ja haitallisista aineista muutos 1562/2011.

Kurikan Vesihuolto Oy on esittänyt suoja-alueääräykseen 6 lisäystä koskien yli 10 m³ öljysäiliöiden sijoittamista kaukosuojavyöhykkeelle. Hakijan esittämä lisäys ei sisällöltään ole määräyksessä viitatus ympäristönsuojeluasetuksen pykälän 1 momentin 2 mukainen. ELY-keskus katsoo, että hakijan esittämä lisäys on tarpeeton, mikäli suoja-alueääräys 1 tulee voimaan ELY-keskuksen esittämällä tavalla. Tällöin toiminnan sijoituskielto koskee automaattisesti yli 10 m³ öljysäiliöitä (YSL 527/2014 liite 1, taulukko 2, kohta 5 d) kuten myös rekisteröitäviä toimintoja (YSL 527/2014 liite 2, kohta 3). Lisäksi määräyksellä 1 on ohjeistettu ympäristönsuojelulain liitteissä 1 ja 2 tarkoitettua, mutta niitä vähäisemmän toiminnan ympäristöluvan tarpeesta (YSL 527/2014, 28 §).

Vastaavasti hakijan esittämä lisäys *suoja-alueääräykseen 12* on tarpeeton, koska toiminnan sijoittaminen alueelle on kielletty jo kaukosuojavyöhykkeen määräyksessä (1), jota sovelletaan myös lähisuoja-
vyöhykkeellä.

*Suoja-alueääräys 6): ”Rakennettavat ja uusittavat öljy- ja polttoainesäiliöt sekä niiden johdot on suojattava asianmukaisesti. Kiinteistökohtaiset säiliöt tulee sijoittaa **maan päälle katokselliseen suoja-altaaseen tai rakennuksen sisätiloihin. Säiliön tulee olla kaksoisvaipallinen tai se tulee sijoittaa tilavuudeltaan riittävään, tiiviiseen suoja-altaan. Suoja-altaan on tällöin oltava niin suuri, että se pysyy pidättämään koko säiliöön mahtuvan öljymäärän. Säiliöt on varustettava ylitäytön estolaitteella sekä vuotojen ilmaisujärjestelmällä***

*Kurikan Vesihuolto Oy:llä on oikeus kustannuksellaan tarkistaa jo rakennetut säiliöt. Öljykuljetuksissa on noudatettava erityistä huolellisuutta. Tilapäiset öljy- ja polttoainesäiliöt on suojattava vastaavasti niiden tilavuutta vastaavalla suoja-altaalla, katoksella, ylitäytönestimillä ja lukolla. Tankkaus on tehtävä **reunoistaan korotetulla** tiivispohjaisella alustalla, josta polttoaine ei pääse ympäristöön. **Alustalle kertyvien vesien imeytyminen maaperään ja pohjaveteen tulee estää.** Jos olemassa olevien edellä tarkoitettujen säiliöiden ja **tankkausalueiden** suojaustojenpiteet ovat puutteellisia, ne on toteutettava kunnan ympäristönsuojeluviranomaisen kanssa sovittavan aikataulun mukaisesti”*

Muuntamoiden osalta ELY-keskus esittää suoja-alueääräykseen 7 liittäväksi seuraavaa: ”Pylväsmuuntajat tulee vaihtaa puistomuuntajiksi verkostoinvestointien yhteydessä”

Maalämpöjärjestelmien sijoittamisesta vedenottamon kaukosuojavyöhykkeelle tulisi lisätä suoja-alueääräys: ”X) Alueelle on mahdollista sijoittaa pintarakenteisina rakennettavia maalämpöjärjestelmiä, mikäli sijoitusalueen maaperä on riittävän tiivis ja suojakerrospaksuus riittävä. Lämmönsiirtoaineina saa käyttää vain pohjavedelle haitattomia aineita. Kaikista alueelle suunniteltavista maalämpöjärjestelmistä tulee pyytää Etelä-Pohjanmaan ELY-keskuksen lausunto. Olemassa olevista maalämpöjärjestelmistä tulee ilmoittaa kunnan ympäristönsuojeluviranomaiselle.”

Pohjavesialue on pääosin peitteinen, minkä vuoksi alueella esiintyy paineellista pohjavettä ja paikoin myös orsivettä. Tästä johtuen saattaa kalliolämpöjärjestelmien sijoittamisesta alueelle aiheutua vesilain (587/2011) 3 luvun 2 §:ssä tarkoitettuja muutoksia pohjaveden laatuun tai määrään sekä ympäristönsuojelulain 8 §:n mukaisen pohjaveden pilaamiskiellon vastaisia seurauksia. Myös pintarakenteisena rakennettavan maalämpöjärjestelmän soveltuvuus alueelle tulee em. perusteiden takia tarkastella tapauskohtaisesti koko pohjavesialueen ja siten myös kaukosuojavyöhykkeen osalta.

2) Varsinais-Suomen elinkeino-, liikenne- ja ympäristökeskuksen kalatalouspalvelut on lausunnossaan todennut, että pohjavedenottamon suoja-alueen laajentaminen ei merkittävästi vaikuta alueen vesistöjen kalastoon ja kalatalouteen eli suunnitelman mukaiselle suoja-alueen laajentamiselle voidaan myöntää lupa.

MUISTUTUKSET JA MIELIPITEET

3) **Lemminkäinen Infra Oy:n** (muistuttaja) kiinteistöt (1:601, 1:596 ja 1:221) sijaitsevat osittain Aronlähteen pohjavedenottamon kaukosuojavyöhykealueelle. Ehdotettu aluerajauksen muutos ei koske muistuttajan kiinteistöjä.

Muistutus koskee seuraavia hakemuksen ehdotuksen mukaisia kaukosuojavyöhykkeen suoja-alueääräyksiä 1) ja 9):

1) Alueelle ei saa sijoittaa ympäristönsuojeluasetuksen 1 luvun 1 pykälässä mainittuja tehtaita, laitoksia tai toimintoja eikä terveydelle ja ympäristölle vaarallisten kemikaalien teollista käsittelyä tai varastointia.

Vaatus: Sijoittamista koskeva määräys tulisi koskea ainoastaan uusia toimintoja.

Perusteet: Lemminkäinen Infra Oy harjoittaa kiinteistöillään (Uurame 1:596 ja Vuorela 1:221) kallion louhintaa sekä kiviaineksen, betoni- ja asfalttijätteen murskausta, betonijätteen hyödyntämistä ja lisäksi hakijalla on lupa asfalttiaseman sijoittamiseen. Muistuttajalla on alueella seuraavat voimassaolevat luvat:

- Maa-aineslupa, Kurikan kaupunki, ympäristölautakunta, 30.9.2014 § 89, voimassa 8.10.2024 asti
- Ympäristölupa koskien kallion louhintaa ja murskausta, betoni- ja asfalttijätteen murskausta, asfalttiasemaa ja murskatun asfalttijätteen hyödyntämistä asfalttimassan valmistamisessa, Kurikan kaupunki, ympäristölautakunta, 8.6.2011 § 70, voimassa toistaiseksi, tarkistettava 22.3.2017 mennessä
- Ympäristöluvan lupamääräyksen 5. muutos koskien murskattavan betonin hyödyntämistä alueelle tehtävään tierakenteeseen, puhtaiden kairumaiden vastaanottoa ja hyödyntämistä sekä kantojen vastaanottoa ja välivarastointia, Kurikan kaupunki, ympäristölautakunta, 7.5.2013 § 49, voimassa toistaiseksi, tarkistettava 22.3.2017 mennessä

Kaikki luvat on myönnetty Kurikan Vesihuolto Oy:n hakemuksessaan mainitseman ympäristönsuojelulain (86/2000) voimaantulon jälkeen. Siten muistuttajan käsityksen mukaan Kurikan kaupungilla on ollut lupia myöntäessään mahdollisuus laatia lupamääräykset siten, että ne vastaavat nykyisiä suojelumääräyksiä.

Lisäksi ympäristöluvassa (8.6.2011) on rajattu toimintaa muun muassa seuraavilla lupamääräyksillä:

3. Murskaa, asfalttiasemaa, polttonestesäiliöitä ja muita kemikaaleja sekä ongelmajätteitä ei saa sijoittaa pohjavesialueelle. Työkoneiden sekä betoni- ja asfalttijätteen säilytyksen tulee tapahtua pohjavesialueen ulkopuolella.

6. Raaka-aineita, tarvikkeita ja jätteitä on varastoitava ja käsiteltävä alueella siten, ettei niistä aiheudu epäsiisteyttä, roskaantumista, pilaantumisen vaaraa maaperälle tai pinta- ja pohjavesille eikä muutakaan haittaa ympäristölle. Käytettävät kemikaalit tulee varastoida tiiviissä, suljetuissa säiliöissä tai astioissa, jotka on merkitty asianmukaisin turvamerkinnöin.

8. Määrältään tai laadultaan tavanomaisesta poikkeavia päästöjä ilmaan aiheuttavista häiriötilanteista on viipymättä ilmoitettava kunnan ympäristönsuojeluviranomaiselle. Vahingoista ja onnettomuuksista, joissa öljyä

tai muita kemikaaleja pääsee vuotamaan maaperään, pinta- tai pohjavesiin taikka joista aiheutuu muuta ympäristö- tai terveysvaaraa on viipymättä ilmoitettava kunnan ympäristönsuojeluviranomaiselle sekä kunnan paloviranomaiselle. Vahinko- ja onnettomuustilanteiden varalle on laitosalueella oltava riittävä määrä imeytysmateriaalia saatavilla. Vuotoina ympäristöön päässeet polttoaineet ja muut aineet on kerättävä välittömästi talteen.

10. Ongelmajätteet, kuten jäteöljyt, öljynsuodattimet, öljynimeytysaine ja akut sekä muut ympäristölle vaaralliset ja haitalliset aineet on kerättävä ja säilytettävä asianmukaisesti merkityissä astioissa tai säiliöissä tiiviillä alustalla siten, ettei niistä aiheudu haittaa ympäristölle tai terveydelle.

Tämä tarkoittaa, että käytännössä vain kallion louhintaan liittyvät toiminnot tapahtuvat kaukosuojavyöhykealueella (ympäristönsuojeluasetus 169/2000, 1 § kohta 7 c). Lisäksi kaikkien murskattavien ja hyödynnettävien jätteiden varastointi tapahtuu kaukosuojavyöhykealueen ulkopuolella. Lemminkäinen Infra Oy:n maa-aineksen ottotoiminta tukee kaupungin kaavoituksen toteuttamista ja siten ehdotetulla suoja-alueääräyksellä estettäisiin tämä.

9) Alueella ei saa suorittaa sellaista maankaivua tai muuta toimenpidettä, josta voi aiheutua pohjaveden likaantumista, haitallista pintavesien imeytymistä maaperään tai haitallista pohjaveden purkautumista.

Vaatus: Määräystä tulisi muuttaa sellaiseen muotoon, jossa maankaivu ja muut toimenpiteet on mahdollista sallia erillisellä luvalla.

Perusteet: Ympäristönsuojelulain mukaisesti toimintoihin, joista aiheutuu tai saattaa aiheutua ympäristön pilaantumista, vaaditaan ympäristölupa. Ympäristönsuojelulain 8 §:n mukainen pohjaveden pilaamiskielto koskee näitä toimintoja. Toimintoja, joista voisi aiheutua määräysehdotuksessa esitettyjä vaikutuksia, on mahdollista toteuttaa ilman kyseisiä vaikutuksia riittävien suojaus- yms. toimenpitein. Muistuttajan toiminnan osalta kaupunki on myöntämässään luvissa määrännyt niistä.

Lisäksi muistuttaja huomauttaa, että ympäristönsuojelulaki (89/2000) ja -asetus (169/2000) on kumottu syyskuussa 2014 voimaantulleilla ympäristönsuojelulailla (527/2014) ja -asetuksella (713/2014). Tässä muistutuksessa käytetään kuitenkin hakemuksen jättämisen aikana voimassa olleita lakikohtia.

HAKIJAN SELITYS

1) **Etelä-Pohjanmaan ELY-keskuksen** antaman lausunnon lupamääräysehdotusmuutokset ovat hyvin perusteltuja ja ne tulisi ottaa huomioon suoja-aluepäätöstä tehtäessä. Kurikan Vesihuolto Oy haluaa, että uusi Aronlähteen suoja-alue noudattaa olemassa olevaa lainsäädäntöä ja siten lupamääräykset tulisi laatia olemassa olevan lainsäädännön pohjalta, ei hakemuksen jättöhetkellä voimassa olleen ympäristölainsäädännön mukaisesti.

2) **Lemminkäinen Infra Oy:n** muistutus tulee ottaa huomioon lupamääräyksiä laadittaessa ja lupamääräys 1 tulisi laatia seuraavasti:

1) Alueelle ei saa sijoittaa uusia ympäristönsuojelulain (YSL 527/2014) liitteessä 1 ja 2 mainittuja toimintoja. Vanhoilla liitteissä 1 ja 2 mainituilla toiminnoilla tulee olla voimassa oleva ympäristölupa. Alueelle sijoitettavaan uuteen, ympäristönsuojelulain 28 § 2 momentissa tarkoitettuun vähäisempään toimintaan on oltava ympäristölupa.

Lupamääräyksen muutos asettaa Aronlähteen suoja-alueen lupamääräykset nykyisen voimassa olevan lainsäädännön tasolle. Lupamääräyksen muutos ottaa myös huomioon Lemminkäinen Infra Oy:n muistuksessaan mainitsevat asiat. Aronlähteen suojelun kannalta ei ole tarpeellista kieltää kokonaan alueella jo olevia ympäristönsuojelulain liitteessä 1 ja 2 mainittuja toimintoja, sillä Aronlähteen suojelusuunnitelman mukaisesti niistä ei ole välitöntä vaaraa Aronlähteen pohjavesialueelle. Näiden toimintojen haitallisuus tullaan arvioimaan aina ympäristölupien tarkistamisen yhteydessä, jolloin mahdollisesti haittaa aiheuttavia toimia voidaan rajoittaa.

Myös lupamääräys 9 tulisi muuttaa Lemminkäinen Infra Oy:n esittämän mukaisesti muotoon, jossa maankaivu ja muut toimenpiteet on mahdollista sallia erillisellä luvalla. Aronlähteen pohjavesialueen suojelun kannalta ei ole välttämätöntä rajoittaa Lemminkäinen Infra Oy:n nykyistä toimintaa, sillä yrityksen kalliokiviaineksen louhinta tapahtuu kaukosuojavyöhykkeen rajalla ja maa-aineksen ottoluvassa ja ympäristöluvassa on määritelty riittävät suojaustoimenpiteet pohjavesialueen pilaantumisen estämiseksi. Kurikan Vesihuolto Oy haluaa muuttaa lupamääräysehdotuksen 9 seuraavaan muotoon:

9) Alueella ei saa suorittaa sellaista maankaivua tai muuta toimenpidettä, josta voi aiheutua pohjaveden likaantumista, haitallista pintavesien imeytymistä maaperään tai haitallista pohjaveden purkautumista. Maa-aineksen oton sekä muiden siihen liittyvien toimintojen alueelle sijoittamisen salliminen ratkaistaan toimintaa koskevassa vesilain ja ympäristönsuojelulain mukaisessa luvassa, jos toimenpiteistä aiheutuvat pohjavesivaikutukset on mahdollista välttää riittävillä suojaus- yms. toimenpiteillä.

3) **Varsinais-Suomen ELY-keskuksen kalatalouspalveluiden** antamaan lausuntoon hakijalla ei ole kommentoitavaa.

ALUEHALLINTOVIRASTON RATKAISU

Luparatkaisu

Aluehallintovirasto muuttaa Länsi-Suomen vesioikeuden 13.9.1982 antamassa päätöksessä nro 81/1982 A Aronlähteen pohjavedenottamolle määrättyä suoja-aluetta ja suoja-alueääräyksiä hakemukseen liitetyn 4.8.2014 päivätyn suunnitelmapartan 5 (Aronlähteen pohjavesialue ja esitys vedenottamon suoja-alueeksi, mittakaava 1:10 000) mukaisesti

Kurikan kaupungissa. Suoja-alue käsittää vedenottamoalueen (0,22 ha), lähisuojavaoöhykkeen (53 ha) ja kaukosuojavaoöhykkeen (413 ha).

Tällä päätöksellä vahvistettavan suoja-alueen sijainti ja laajuus ilmenevät päätöksen liitteenä olevasta kartasta. Suoja-alueen kaukosuoja- ja lähisuojavaoöhykkeillä sijaitsevat kiinteistöt on esitetty päätöksen liitteenä olevassa kiinteistöluettelossa.

Suoja-aluemääräysten muuttamisesta ja suoja-alueen laajentamisesta ei ennalta arvioiden aiheudu kenellekään vesilain mukaan korvattavaa edunmenetystä.

Suoja-aluemääräykset

Suoja-alueella on noudatettava seuraavia alueen käyttöä koskevia määräyksiä, ellei aluehallintovirasto erikseen myönnä lupaa poiketa niistä tai ympäristönsuojelulain mukaisen lupa-asian yhteydessä myönnä niistä poikkeusta:

Kaukosuojavaoöhyke

1) Alueelle ei saa sijoittaa uusia ympäristönsuojelulain (YSL 527/2014) liitteissä 1 ja 2 mainittuja toimintoja. Vanhoilla liitteissä 1 ja 2 mainituilla toiminnoilla tulee olla voimassa oleva ympäristölupa. Alueelle sijoitettavaan uuteen, ympäristönsuojelulain 28 § 2 momentissa tarkoitettuun vähäisempään toimintaan on oltava ympäristölupa.

2) Alueella on kielletty valtioneuvoston asetuksen vesiympäristölle vaarallisista ja haitallisista aineista (1022/2006 ja sen muutokset 342/2009, 868/2010 ,1562/2011) liitteessä 1 E lueteltujen aineiden käsittely ja varastointi, lukuun ottamatta pienimuotoista pohjaveden suojalaittein varustettuja tilakohtaisia varastoja ja säiliöitä. Varastot ja säiliöt on ilmoitettava vesilaitokselle ja kaupungin ympäristönsuojeluviranomaiselle. Vesilaitoksella on oikeus kustannuksellaan tarkastaa olemassa olevat varastot ja säiliöt.

3) Alueella ei saa levittää kotieläinten lietelantaa, virtsaa tai muita nestemäisiä orgaanisia lannoitteita ellei esimerkiksi maaperätutkimuksin ole osoitettu, ettei käytöstä aiheudu riskiä pohjaveden laadulle. Eläinraatojen hautaaminen alueella on kielletty.

4) Jätevesien imeyttäminen maahan tai maastoon on kiellettyä. Jätevedet on johdettava vesihuoltolaitoksen viemäriverkostoon; umpisäiliöön; tiiviiseen pienpuhdistamoon, josta puhdistettu jätevesi johdetaan suoja-alueen ulkopuolelle siten, ettei se virtaa ojastossa takaisin suoja-alueelle; tai tiiviissä viemärissä suoja-alueen ulkopuolelle käsiteltäväksi pienpuhdistamossa. Niiden kiinteistöjen osalta, jotka eivät täytä edellä mainittua määräystä, on ryhdyttävä toimenpiteisiin kaupungin ympäristönsuojeluviranomaisen kanssa sovittavassa aikataulussa.

Hevostarhoissa ja muissa eläinten jaloittelutiloissa on toteutettava sellaiset toimenpiteet, joilla estetään lannan ja virtsan sekä niitä sisältävien vesien joutuminen pohjaveteen. Eläinsuojien jätevedet tulee johtaa tiiviiseen säiliöön; tiiviiseen pienpuhdistamoon, josta puhdistettu jätevesi johdetaan suoja-alueen ulkopuolelle siten, ettei se virtaa oja-alueelle; tai tiiviissä viemärissä suoja-alueen ulkopuolelle käsiteltäväksi pienpuhdistamossa. Lannan ja virtsan sekä niitä sisältävien vesien joutuminen pohjaveteen on estettävä. Lantapattereita ei saa sijoittaa suoja-alueelle.

Sako- ja umpikaivolietteiden sekä kompostoitamattoman jätevedenpuhdistamolietteen levitys ja myös puhdistetun jäteveden käyttö kasteluun, sadetukseen, lannoittamiseen, lumensulatukseen tai muuhun vastaavaan tarkoitukseen on kielletty.

5) Alueelle ei saa perustaa uutta jätevedenpuhdistamoa, kaatopaikkaa, maankaatopaikkaa, lumenkaatopaikkaa, golfkenttää, kauppapuutarhaa, taimitarhaa tai hautausmaata. Lisäksi alueelle ei saa perustaa teollisuutta, josta voi syntyä merkittävä pohjaveden pilaantumisen riski. Alueella jo toimivien teollisuusyritysten sekä mahdollisesti tulevien yritysten tulee varmistua siitä, ettei heidän kiinteistöllään syntyvistä pintavesistä voi aiheutua pohjaveden pilaantumisen riskiä. Käytännössä tämä tarkoittaa sitä, että teollisuuskiinteistöllä pintavesien vapaa virtaaminen tulee estää tai ne tulee ohjata pohjavesialueen ulkopuolelle. Jos alueella olevilla kiinteistöllä on mahdollisuus liittyä olemassa olevaan hulevesiviemäriin, tulee niiden liittyä siihen.

6) Rakennettavat ja uusittavat öljy- ja polttoainesäiliöt sekä niiden johdot on suojattava asianmukaisesti. Kiinteistökohtaiset säiliöt tulee sijoittaa maan päälle katokselliseen suoja-altaaseen tai rakennuksen sisätiloihin. Säiliön tulee olla kaksoisvaipallinen tai se tulee sijoittaa tilavuudeltaan riittävään, tiiviiseen suoja-altaaseen. Suoja-altaan on tällöin oltava niin suuri, että se pystyy pidättämään koko säiliöön mahtuvan öljymäärän. Säiliöt on varustettava ylitäytön estolaitteella sekä vuotojen ilmaisujärjestelmällä.

Kurikan Vesihuolto Oy:llä on oikeus kustannuksellaan tarkistaa jo rakennetut säiliöt. Öljykuljetuksissa on noudatettava erityistä huolellisuutta. Tilapäiset öljy- ja polttoainesäiliöt on suojattava vastaavasti niiden tilavuutta vastaavalla suoja-altaalla, katoksella, ylitäytönestimillä ja lukolla. Tankkaus on tehtävä reunoistaan korotetulla tiivispohjaisella alustalla, josta polttoaine ei pääse ympäristöön. Alustalle kertyvien vesien imeytyminen maaperään ja pohjaveteen tulee estää. Jos olemassa olevien edellä tarkoitettujen säiliöiden ja tankkausalueiden suojaustoimenpiteet ovat puutteellisia, ne on toteutettava kunnan ympäristönsuojeluviranomaisen kanssa sovittavan aikataulun mukaisesti.

7) Kaikki öljyä sisältävät muuntamot on varustettava suoja-altaalla. Jos olemassa olevien muuntamoiden suojaustoimenpiteet ovat puutteellisia, ne on toteutettava kunnan ympäristönsuojeluviranomaisen kanssa sovitt-

tavan aika-aulun mukaisesti. Pylväsmuuntajat tulee vaihtaa puistomuuntajiksi verkostoinvestointien yhteydessä

8) Alueella on kielletty kasvinsuojelua-aineiden, tuhoeläin- ja vesakko-myrkkyjen käyttö. Alueella ei saa myöskään käyttää sellaisia aineita, joiden käyttö valmisteen myyntipäällykseen merkityn pohjavesilausekkeen rajoituksen mukaan on kielletty.

9) Alueella ei saa suorittaa sellaista maankaivua tai muuta toimenpidettä, josta voi aiheutua pohjaveden likaantumista, haitallista pintavesien imeytymistä maaperään tai haitallista pohjaveden purkautumista. Maa-aineksen oton sekä muiden siihen liittyvien toimintojen alueelle sijoittamisen salliminen ratkaistaan toimintaa koskevassa vesilain ja ympäristönsuojelulain mukaisessa luvassa.

10) Alueen tasauksiin ja täyttöihin saa käyttää vain puhtaita kivennäismaita.

11) Alueella tien liukkauden esto tulee hoitaa ensisijaisesti muilla keinoilla kuin käyttämällä merkittäviä määriä natriumkloridia.

12) Alueelle on mahdollista sijoittaa pintarakenteisina rakennettavia maalämpöjärjestelmiä, mikäli sijoitusalueen maaperä on riittävän tiivis ja suojakerrospaksuus riittävä. Lämmönsiirtoaineina saa käyttää vain pohjavedelle haitattomia aineita. Kaikista alueelle suunniteltavista maalämpöjärjestelmistä tulee pyytää Etelä-Pohjanmaan ELY-keskuksen lausunto. Olemassa olevista maalämpöjärjestelmistä tulee ilmoittaa kunnan ympäristönsuojeluviranomaiselle.

Lähisuojavaöhyke

13) Edellä olevat määräykset 1–11.

14) Alueella ei saa levittää kuivalantaa ellei esimerkiksi maaperätutkimuksin ole osoitettu, ettei käytöstä aiheudu riskiä pohjaveden laadulle.

15) Maa- tai kalliolämpöjärjestelmän rakentaminen alueelle on kielletty.

16) Ajoneuvojen, veneiden, koneiden ja vastaavien laitteiden pesu pesuaineilla on kielletty muualla kuin tähän tarkoitukseen rakennetulla tiiviillä pesupaikalla, josta pesuvedet johdetaan hiekan- ja öljynerotuskaivojen kautta yleiseen viemäriin tai muuhun hyväksytyyn jätevesien puhdistukseen, jolloin pesuvesiä ei voi imeytyä maaperään.

Vedenottamoalue

17) Vedenottamoalue on aidattava. Alueella on sallittua ainoastaan pohjaveden ottoon, käsittelyyn, puhtauden säilyttämiseen sekä alueen valvontaan liittyvä toiminta.

18) Pohjaveden käsittely ja sitä varten tarvittavien kemikaalien ja muiden hoitoaineiden säilytys ottamalla on tehtävä tähän tarkoitukseen varatuissa tiloissa niin, ettei mainittujen aineiden pääsy maaperään ole mahdollista.

Muut määräykset

19) Kurikan Vesihuolto Oy:n on tarkoituksenmukaisella tavalla merkittävä suoja-alueen rajat maastoon.

20) Kurikan Vesihuolto Oy:n on päätöksen saatuaan viipymättä tiedotettava kirjallisesti asianomaisille maanomistajille suoja-alueen rajoista sekä suoja-aluemääräyksistä.

21) Jos suoja-alueen rajojen tai määräysten muuttaminen on tarpeellista olosuhteiden tai vedenottojärjestelyjen muuttumisen vuoksi tai muusta syystä, Kurikan Vesihuolto Oy:n on saatettava asia hakemuksella aluehallintoviraston käsiteltäväksi.

Perustelut

Aronlähteen pohjavedenottamo, jolle Länsi-Suomen vesioikeus on vahvistanut suoja-alueen vuonna 1982, on tärkeä Kurikan kaupungin vedenhankinnalle. Aronlähteen pohjavesialueen geologisen rakenteen selvitys vuosina 2008-2009 sekä pohjavesialueelle laadittu suojelusuunnitelma vuonna 2011 ovat tuottaneet lisätietoa pohjaveden suojaukseen. Suojelusuunnitelman mukaan pohjavesialueelle on sijoittunut runsaasti pohjaveden laadulle riskejä aiheuttavaa toimintaa. Keskeisen sijaintinsa vuoksi teollisuusalue houkuttelee myös uutta toimintaa pohjavesialueelle. Lisäksi Kurikankylän kaupunginosassa on alueita, joita kaupunki saattaa kaavoittaa tulevaisuudessa asutukselle. Voimassa olevat suoja-aluemääräykset ovat pohjavesialueesta hankitun lisätiedon, lainsäädännön muuttumisen ja alueella vallitsevien olosuhteiden vuoksi vanhentuneet. Suojavyöhykkeiden suoja-aluemääräykset eivät siten vastaa nykyisiä suojeluvaatimuksia. Suoja-alueen ja suoja-aluemääräysten muuttaminen on tarpeen.

Muutetun suoja-alueen rajaus on yhteneväinen pohjavesialueen rajauksen kanssa kattaen koko sen alueen, jolla otettava pohjavesi pääasiallisesti muodostuu. Alue on riittävä turvaamaan vedenottamolta otettavan veden hyvän laadun. Suoja-aluetta ei ole määrätty laajemmaksi kuin on välttämätöntä. Muutetuilla suoja-aluemääräyksillä ei rajoiteta alueella tapahtuvaa toimintaa enempää kuin on välttämätöntä. Päätöksellä pyritään turvaamaan pohjaveden määrällinen ja laadullinen riittävyys ja ennaltaehkäisemään pohjaveteen kohdistuvia riskejä.

Uuden alueen yhdistämisestä kaukosuojavyöhykkeeseen ei aiheudu merkittävää haittaa tai edunmenetystä alueen kiinteistöille, koska Kurikan kaupungin ympäristönsuojelumääräykset ja muut pohjavedensuojelua ohjaavat säädökset asettavat jo ennestään rajoitteita pohjavesialueella tapahtuville toiminnoille.

Suoja-alueen rajojen määrittämisestä ja määräysten asettamisesta ei aiheudu vesilain mukaan korvattavaa edunmenetystä.

Sovelletut säännökset

Vesilain 4 luvun 11 ja 12 §

Lausuntoihin ja muistutuksiin vastaaminen

Aluehallintovirasto ottaa **Etelä-Pohjanmaan elinkeino-, liikenne- ja ympäristökeskuksen ympäristö ja luonnonvarat -vastuualueen** lausunnon huomioon lupamääräyksistä 1, 2, 6, 7, 12 ja 13 ilmenevällä tavalla ja **Lemminkäinen Infra Oy:n** muistutuksen huomioon lupamääräyksistä 1 ja 9 ilmenevällä tavalla.

Päätöksen täytäntöönpano

Tätä päätöstä on vesilain 4 luvun 11 §:n 3 momentin nojalla noudatettava, vaikka siihen haettaisiin muutosta.

Aiemman päätöksen korvaaminen

Tämä päätös korvaa sen saatua lainvoiman Länsi-Suomen vesioikeuden 13.9.1982 antaman päätöksen nro 81/1982 A.

Merkintä kiinteistörekisteriin

Aluehallintovirasto ilmoittaa vesilain 17 luvun 5 §:n 2 momentin kohdan 1) nojalla päätöksestä, sen saatua lainvoiman, kiinteistörekisterin pitäjälle.

KÄSITTELYMAKSU JA SEN MÄÄRÄYTYMINEN

Käsittelymaksu on 5025 euroa.

Lasku lähetetään myöhemmin Valtion talous- ja henkilöstöhallinnon palvelukeskuksesta.

Maksu määräytyy aluehallintovirastojen maksuista annetun valtioneuvoston asetuksen (1092/2013) mukaisesti. Asetuksen liitteenä olevan maksutaulukon mukaan suoja-alueen määrittämisestä koskevan hakemuksen käsittelystä perittävän maksun suuruus on 10 050 euroa. Kysymys on suoja-aluepäätöksen muuttamisesta, jota koskevan hakemuksen käsittelystä perittävän maksun suuruus on 50% taulukon mukaisesta maksusta.

PÄÄTÖKSESTÄ TIEDOTTAMINEN

Päätös

Kurikan Vesihuolto Oy

Jäljennös päätöksestä

Kurikan kaupunki

Kurikan kaupungin ympäristönsuojeluviranomainen

Etelä-Pohjanmaan elinkeino-, liikenne- ja ympäristökeskus, ympäristö ja luonnonvarat -vastuualue (sähköpostitse)

Varsinais-Suomen elinkeino-, liikenne- ja ympäristökeskus, kalatalousviranomainen (sähköpostitse)

Suomen ympäristökeskus (sähköpostitse)

Ilmoitus päätöksestä

Asianosaisille, joille on lähetetty lupahakemuksesta erityistiedoksianto sekä niille, jotka ovat esittäneet lupahakemuksesta muistutuksia, vaatimuksia tai mielipiteitä.

Ilmoittaminen ilmoitustauluilla

Tieto päätöksen antamisesta julkaistaan Länsi- ja Sisä-Suomen aluehallintoviraston ilmoitustaululla ja päätöksestä kuulutetaan Kurikan kunnan/kaupungin virallisella ilmoitustaululla.

MUUTOKSENHAKU

Päätökseen saa hakea muutosta Vaasan hallinto-oikeudelta valittamalla.

Liitteet

1. Valitusosoitus
2. Aronlähteen pohjavedenottamon suoja-alue (kartta 4.8.2014)
3. Suoja-alueen kiinteistöt

Jari Tolppanen

Riitta Lähdemäki

Asian on ratkaissut ympäristöneuvos Jari Tolppanen ja asian on esitellyt ympäristöylitarkastaja Riitta Lähdemäki.

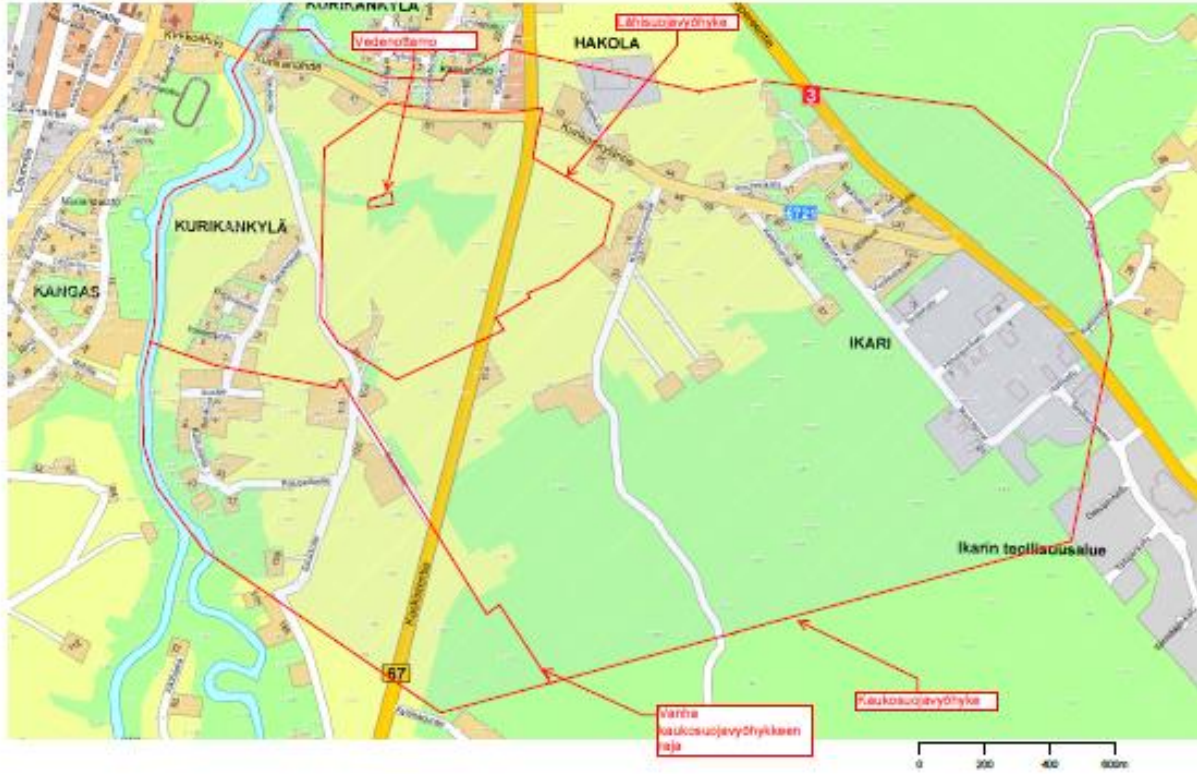
VALITUSOSOITUS

LIITE 1

Valitusviranomainen	Länsi- ja Sisä-Suomen aluehallintoviranomaisen päätökseen saa hakea valittamalla muutosta Vaasan hallinto-oikeudelta . Asian käsittelystä perittävistä maksusta valitetaan samassa järjestyksessä kuin pääasiasta.												
Valitusaika	Määräaika valituksen tekemiseen on kolmekymmentä (30) päivää tämän päätöksen antopäivästä sitä määräaikaan lukematta. Valitusaika päättyy 27.4.2015 .												
Valitusoikeus	Päätöksestä voivat valittaa ne, joiden oikeutta tai etua asia saattaa koskea, sekä vaikutusalueella ympäristön-, terveyden- tai luonnonsuojelun tai asuin ympäristön viihtyisyyden edistämiseksi toimivat rekisteröidyt yhdistykset tai säätiöt, asianomaiset kunnat, alueelliset elinkeino-, liikenne- ja ympäristökeskukset, kuntien ympäristönsuojeluviranomaiset ja muut asiassa yleistä etua valvovat viranomaiset.												
Valituksen sisältö	Valituskirjelmässä, joka osoitetaan Vaasan hallinto-oikeudelle, on ilmoitettava <ul style="list-style-type: none"> - päätös, johon haetaan muutosta - valittajan nimi ja kotikunta - postiosoite ja puhelinnumero ja mahdollinen sähköpostiosoite, joihin asiaa koskevat ilmoitukset valittajalle voidaan toimittaa (mikäli yhteystiedot muuttuvat, on niistä ilmoitettava Vaasan hallinto-oikeudelle, PL 204, 65101 Vaasa, sähköposti vaasa.hao@oikeus.fi) - miltä kohdin päätökseen haetaan muutosta - mitä muutoksia päätökseen vaaditaan tehtäväksi - perusteet, joilla muutosta vaaditaan - valittajan, laillisen edustajan tai asiamiehen allekirjoitus, ellei valituskirjelmää toimiteta sähköisesti (telekopiolla tai sähköpostilla) 												
Valituksen liitteet	Valituskirjelmään on liitettävä <ul style="list-style-type: none"> -asiakirjat, joihin valittaja vetoaa vaatimuksensa tueksi, jollei niitä ole jo aikaisemmin toimitettu viranomaiselle -mahdollisen asiamiehen valtakirja tai toimitettaessa valitus sähköisesti selvitys asiamiehen toimivallasta 												
Valituksen toimittaminen Länsi- ja Sisä-Suomen aluehallintovirastolle	Valituskirjelmä liitteineen on toimitettava Länsi- ja Sisä-Suomen aluehallintovirastolle. Valituskirjelmän on oltava perillä määräajan viimeisenä päivänä ennen virka-ajan päättymistä. Valituskirjelmä liitteineen voidaan myös lähettää postitse, telekopiona tai sähköpostilla. Sähköisesti (telekopiona tai sähköpostilla) toimitetun valituskirjelmän on oltava toimitettu niin, että se on käytettävissä vastaanottolaitteessa tai tietojärjestelmässä määräajan viimeisenä päivänä ennen virka-ajan päättymistä.												
Länsi- ja Sisä-Suomen aluehallintoviraston yhteystiedot	<table> <tr> <td>käyntiosoite:</td> <td>Wolffintie 35, Vaasa</td> </tr> <tr> <td>postiosoite:</td> <td>PL 200, 65101 Vaasa</td> </tr> <tr> <td>puhelin:</td> <td>0295 018 450</td> </tr> <tr> <td>telekopio:</td> <td>06-317 4817</td> </tr> <tr> <td>sähköposti:</td> <td>kirjaamo.lansi@avi.fi</td> </tr> <tr> <td>aukioloaika:</td> <td>klo 8-16.15</td> </tr> </table>	käyntiosoite:	Wolffintie 35, Vaasa	postiosoite:	PL 200, 65101 Vaasa	puhelin:	0295 018 450	telekopio:	06-317 4817	sähköposti:	kirjaamo.lansi@avi.fi	aukioloaika:	klo 8-16.15
käyntiosoite:	Wolffintie 35, Vaasa												
postiosoite:	PL 200, 65101 Vaasa												
puhelin:	0295 018 450												
telekopio:	06-317 4817												
sähköposti:	kirjaamo.lansi@avi.fi												
aukioloaika:	klo 8-16.15												
Oikeudenkäyntimaksu	Valittajalta peritään asian käsittelystä Vaasan hallinto-oikeudessa oikeudenkäyntimaksu 97 euroa. Tuomioistuinten ja eräiden oikeushallintoviranomaisten suoritteista perittävistä maksuista annetussa laissa on erikseen säädetty eräistä tapauksista, joissa maksua ei peritä.												

LIITE 2

Aronlähteen pohjavesialue ja esitys vedenottamon suoja-alueeksi



LIITE 3

SUOJA-ALUEEN KIIINTEISTÖT**Vedenottamoalue**

Aronlähteen vedenottamo sijaitsee Kurikan kaupungin (301) Kurikan kylässä (404) kiinteistöllä Arolähde RN:o 2:177. Vedenottamon pinta-ala on 0,22 ha.

Lähisuojavyöhyke (53 ha)

Vedenottamon lähisuojavyöhykkeeseen kuuluvat seuraavat kiinteistöt joko kokonaan tai osittain:

Kiinteistörekisteritunnus	Kiinteistön nimi
301-404-1-246	Alatalo
301-404-1-623	Keskikurikka
301-404- 2-165	Louvo
301-404-2-257	Tiilipruukinmäki
301-404-2-262	Kurikanmaa
301-404-2-281	Hirvelänniitty
301-404- 2-290	Vähäkurikka
301-404- 2-299	Kurikka
301-404- 1-551	Kurikkala
301-404-2-555	Rintakurikka
301-404-2-555-M607	
301-404-2-558	Niemenmaa
301-404 -2-571	Kallenkulma
301-404- 2-572	Ainonrinne
301-404-2-584	Rintakurikka
301-404- 2-604	Mäkelä

301-404-2-607	Rajasilta
301-8-9901-0	Kurikankylän katualueet
301-895-2-2	Yleinen tie

Kaukosuojavyöhyke (413 ha)

Vedenottamon kaukosuojavyöhykkeeseen kuuluvat seuraavat kiinteistöt joko kokonaan tai osittain:

Kiinteistörekisteritunnus	Kiinteistön nimi
301-8-2-1	
301-8-2-2	
301-8-3-1	
301-8-3-3	
301-8-3-4	
301-8-4-3	
301-8-4-5	
301-8-4-6	
301-8-5-1	
301-8-5-2	
301-8-5-3	
301-8-6-1	
301-8-6-2	
301-8-7-1	
301-8-8-2	
301-8-9-1	
301-8-9-2	
301-8-10-1	
301-8-10-2	

301-8-11-1	
301-8-12-2	
301-8-12-3	
301-8-12-4	
301-8-12-5	
301-8-12-6	
301-8-13-2	
301-8-14-1	
301-8-31-1	
301-8-31-2	
301-8-32-1	
301-8-32-2	
301-8-44-4	
301-8-45-3	
301-8-46-4	
301-8-46-6	
301-8-47-1	
301-8-47-2	
301-8-47-3	
301-8-48-4	
301-8-9901-0	Kurikankylän katualueet
301-8-9903-2	Yleinen alue
301-8-9903-3	Lyhdepuisto
301-8-9903-4	Aittapuisto
301-8-9908-1	Yleinen alue
301-9-9909-1	Yleinen alue
301-9-2-3	

301-9-2-4	
301-9-2-5	
301-9-3-1	
301-9-3-2	
301-9-3-3	
301-9-4-1	
301-9-4-3	
301-9-4-4	
301-9-4-7	
301-9-4-10	
301-9-4-11	
301-9-4-12	
301-9-4-14	
301-9-4-15	
301-9-4-16	
301-9-4-17	
301-9-6-3	
301-9-11-1	
301-9-13-1	
301-9-14-1	
301-9-21-1	
301-9-30-1	
301-9-30-2	
301-9-30-3	
301-9-31-1	
301-9-31-2	
301-14-1-3	

301-14-1-4	
301-14-2-1	
301-14-3-1	
301-14-9901-0	Hakolan katualueet
301-404-1-22	Sariola
301-404-1-40	Ranta
301-404-1-41	Kirkkojärvi
301-404-1-77	Lisämaa
301-404-1-85	Kujala
301-404-1-87	Huhtanen
301-404-1-95	Kujanpää
301-404-1-96	Loukkola
301-404-1-97	Vainionpää
301-404-1-111	Puska
301-404-1-112	Rajala
301-404-1-122	Metsärinta
301-404-1-123	Louhimo
301-404-1-148	Savela
301-404-1-149	Rajala
301-404-1-192	Savimaa
301-404-1-194	Mettälä
301-404-1-221	Vuorela
301-404-1-227	Kantola
301-404-1-229	Kaleton
301-404-1-246	Alatalo
301-404-1-264	Hiekka
301-404-1-267	Kantola

301-404-1-271	Muuntaja
301-404-1-276	Ylinen
301-404-1-277	Penttilä
301-404-1-281	Vuorinen
301-404-1-282	Koivikko
301-404-1-287	Niemi
301-404-1-288	Kulmala
301-404-1-290	Rinta
301-404-1-303	Soukka
301-404-1-307	Perkiö
301-404-1-308	Mäkelä
301-404-1-311	Latvapelto
301-404-1-313	Mäenkulma
301-404-1-314	Einola
301-404-1-315	Alho
301-404-1-336	Puusniekka
301-404-1-348	Ikarintaival
301-404-1-349	Kurikantaival
301-404-1-350	Kolmikulma
301-404-1-351	Koivisto
301-404-1-359	Rakkolainen
301-404-1-365	Huhta
301-404-1-368	Hakkarainen
301-404-1-374	Keljo
301-404-1-375	Laskunvarsi
301-404-1-392	Lautatarha
301-404-1-417	Liuskamäki

301-404-1-418	Lusa
301-404-1-423	Siirtola
301-404-1-424	Haudanmäki
301-404-1-429	Luomintie
301-404-1-430	Luomanvarsi
301-404-1-433	Pihanreuna
301-404-1-434	Kuusisto
301-404-1-438	Vanhakartano
301-404-1-438-M501	
301-404-1-453	Luomi I
301-404-1-454	Luomi
301-404-1-460	Peltomaa
301-404-1-462	Lisälä
301-404-1-463	Kivelä
301-404-1-464	Pikkurajala
301-404-1-488	Hollihaka
301-404-1-489	Syväkaivo
301-404-1-493	Maankulma
301-404-1-511	Aurinkorinne
301-404-1-515	Erkkilä
301-404-1-516	Leirimetsä
301-404-1-526	Kaupinhaka
301-404-1-527	Haka
301-404-1-528	Vilpe
301-404-1-533	Hakkarainen
301-404-1-539	Leirihaka
301-404-1-540	Koivikko

301-404-1-541	Pienimäki
301-404-1-549	Ikarintie
301-404-1-557	Panula
301-404-1-558	Onnela
301-404-1-559	Nevala
301-404-1-572	Metsäkoivu
301-404-1-584	Lisärinne
301-404-1-586	Koivupelto
301-404-1-591	Ala-Kurikka
301-404-1-593	Ikarikurikka
301-404-1-596	Uurame
301-404-1-598	Mäkivenna
301-404-1-601	Jaakkola
301-404-1-603	Tanhua
301-404-1-604	Kulmatanhua
301-404-1-605	Tanhuansuu
301-404-1-609	Savikuja
301-404-1-616	Kalustepuisto
301-404-1-617	Tehdastontti
301-404-1-618	Hakaluopa
301-404-1-623	Keskikurikka
301-404-1-625	Koskimaa
301-404-1-629	Moikolanmaa
301-404-1-633	Pihämäki
301-404-1-634	Ylikurikka
301-404-1-644	Sillanpää
301-404-1-648	Kotokyrö

301-404-1-649	Koivikko
301-404-1-650	Valkama
301-404-1-666	Etuosto
301-404-1-673	Kultahippu
301-404-1-676	Rintala
301-404-1-679	Essilä
301-404-1-680	Hakakurikka
301-404-1-681	Eerola
301-404-1-682	Kappa
301-404-1-687	Räsäkurikka
301-404-1-690	Peltovalkama
301-404-1-696	Viitanen
301-404-1-700	Hakarinne
301-404-1-701	Lisäikari
301-404-1-701-M601	
301-404-1-708	Klemola
301-404-1-710	Jussinmaa
301-404-1-712	Konsteri
301-404-1-715	Uitto
301-404-1-716	Rajarinne
301-404-1-717	Autola
301-404-1-718	Piikkimaa
301-404-1-720	Karjanmaa
301-404-2-36	Vesivaara
301-404-2-67	Takalahti
301-404-2-91	Kurikan Meijeri
301-404-2-95	Alavenna

301-404-2-163	Koivulehto
301-404-2-165	Louvo
301-404-2-177	Arolähde
301-404-2-182	Kurikan tontti
301-404-2-186	Pitkäpelto
301-404-2-189	Ylikäkelä
301-404-2-191	Riihikäälly
301-404-2-199	Kumpula
301-404-2-203	Kustaanmiekka
301-404-2-204	Reumala
301-404-2-223	Rantatörmä
301-404-2-229	Välikäälly
301-404-2-241	Säästökartano
301-404-2-242	Säästövainio
301-404-2-246	Lisätontti
301-404-2-257	Tiilipruukinmäki
301-404-2-262	Kurikanmaa
301-404-2-266	Sampanmaa
301-404-2-269	Saveenmäki
301-404-2-278	Rinne
301-404-2-281	Hirvelänniitty
301-404-2-288	Syysato
301-404-2-290	Vähäkurikka
301-404-2-306	Kaijanharju
301-404-2-550	Kurikkalahti
301-404-2-551	Kurikkala
301-404-2-552	Aamunranta

301-404-2-553	Savilahti
301-404-2-555	Rintakurikka
301-404-2-555-M607	
301-404-2-571	Kallenkulma
301-404-2-572	Ainonrinne
301-404-2-573	Saviplassi
301-404-2-584	Rintakurikka
301-404-2-603	Ala-Kurikka-Pelto-Piri
301-404-2-604	Mäkelä
301-404-4-149	Saareke
301-404-4-150	Kujanpää
301-404-14-193	Kotoneva
301-404-14-278	Mattila
301-404-14-279	Ylisaari
301-404-85-0	Valo
301-876-1-0	Yhteiset vesialueet
301-876-1-0-M601	
301-884-1-2	Lakannut yleinen tie
301-895-2-1	Yleinen tie
301-895-2-2	Yleinen tie
301-895-2-5	Yleinen tie
301-8-63-1	
301-404-1-301	Kainasto
301-404-1-366	Jokiranta
301-404-1-435	Rantakulma
301-404-1-469	Isoniemi
301-404-1-545	Ollila

301-404-1-546	Ranta
301-404-1-547	Koskela
301-404-1-565	Rantala
301-404-1-566	Joensuu
301-404-1-583	Rantaluhta
301-404-1-692	Kuusinen
301-404-1-693	Jossunplassi
301-404-1-694	Jupela
301-404-1-706	Pääsky
301-404-1-707	Karhula
301-404-2-116	Nurkka
301-404-2-117	Karra
301-404-2-119	Jäniskallio
301-404-2-144	Kangaskurikka
301-404-2-148	Harjukurikka
301-404-2-193	Ruukkujentasanko
301-404-2-218	Kissankulma
301-404-2-225	Pajupelto
301-404-2-226	Peltokurikka
301-404-2-250	Reiniö
301-404-2-260	Männikkö
301-404-2-261	Perkiömäki
301-404-2-267	Ojakurikka
301-404-2-268	Kannisto
301-404-2-270	Rantakurikka
301-404-2-280	Lapiolahti
301-404-2-286	Yläperkiö

301-404-2-292	Kankaanpää
301-404-2-300	Leppälä
301-404-2-301	Kangas
301-404-2-548	Marianrinne
301-404-2-549	Mäkiperkiö
301-404-2-553	Savilahti
301-404-2-563	Sudenpesä
301-404-2-564	Onnela
301-404-2-565	Arima
301-404-2-567	Sudenrinne
301-404-2-568	Stenius
301-404-2-569	Ristiluoma
301-404-2-570	Mikkola
301-404-2-579	Kivistö
301-404-2-587	Koivuranta
301-404-75-0	Tuomaala
301-876-1-0	Yhteiset vesialueet
301-876-1-0-M601	
301-895-2-2	Yleinen tie